
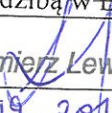




ŁÓDZKI OŚRODEK DORADZTWA ROLNICZEGO
Z SIEDZIBĄ W BRATOSZEWICACH

Księga Jakości

z odniesieniem do normy 9001:2015

Sporządził:	Zatwierdził:
Dominika Jach-Adamczewska - pełnomocnik ds. zarządzania jakością	Tomasz Kopera – p.o. dyrektor Łódzkiego Ośrodka Doradztwa Rolniczego z siedzibą w Bratoszowicach
Podpis: 	Podpis:  Włodzimierz Lewandowski
Data: 30.08.2019 r.	Data: 05.09.2019
Wydanie: 10	
Ilość stron: 15	

Spis treści:

1. Definicje, pojęcia, skróty	3
2. Prezentacja Księgi Jakości	3
3. Aktualizacja Księgi Jakości	4
4. Zasady udostępniania Księgi Jakości	4
5. Prezentacja jednostki	4
6. Schemat organizacyjny jednostki	5
7. Zakres Systemu Zarządzania Jakością	6
8. Wyłączenia z zakresu Systemu Zarządzania Jakością	6
9. Polityka jakości	7
10. Odpowiedzialność i uprawnienia	9
11. Komunikacja w jednostce	9
12. Planowanie	10
13. Mapa procesów	10
14. Ryzyka związane z realizacją zidentyfikowanych procesów	11
15. Zapewnienie zasobów	12
16. Środowisko	12
17. Komunikacja z klientem	12
18. Własność klienta	12
19. Audit wewnętrzny	12
20. Monitorowanie i pomiar procesów	13
21. Monitorowanie i pomiar produktu/usługi	13
22. Niezgodność	13
23. Analiza danych	13
24. Udokumentowane informacje	14
25. Załącznik nr 1 do Księgi Jakości – Przeglądy Księgi Jakości	14
26. Załącznik nr 2 do Księgi Jakości – Wykaz zmian Księgi Jakości	15
27. Załącznik nr 3 do Księgi Jakości – Wykaz wydanych egzemplarzy nadzorowanych Księgi Jakości	15

1. Definicje, pojęcia, skróty

Obowiązują wszystkie definicje, pojęcia i skróty wymienione w normie ISO 9001:2015 „Terminy i definicje” oraz:

- „ośrodek” – Łódzki Ośrodek Doradztwa Rolniczego z siedzibą w Bratoszewicach
- „jednostka” – Łódzki Ośrodek Doradztwa Rolniczego z siedzibą w Bratoszewicach
- „kierownik jednostki” – dyrektor Łódzkiego Ośrodka Doradztwa Rolniczego z siedzibą w Bratoszewicach
- „system” – system zarządzania jakością, wdrożony, utrzymywany i doskonalony w Łódzkim Ośrodku Doradztwa Rolniczego z siedzibą w Bratoszewicach
- „księga” – Księga Jakości Łódzkiego Ośrodka Doradztwa Rolniczego z siedzibą w Bratoszewicach
- „pełnomocnik” – pełnomocnik ds. zarządzania jakością.

2. Prezentacja Księgi Jakości

Niniejsza Księga Jakości jest własnością Łódzkiego Ośrodka Doradztwa Rolniczego z siedzibą w Bratoszewicach. Została opracowana przez pełnomocnika ds. zarządzania jakością. Zawiera istotne elementy systemu zgodnego z wymaganiami Polskiej Normy ISO 9001:2015.

Księga Jakości prezentuje definicję jakości obowiązującą w ośrodku. Jest dokumentem przedstawiającym, jakie działania zostały podjęte przez kierownika i pracowników jednostki w celu uzyskania odpowiedniej (wysokiej) jakości oferowanych przez ośrodek usług. Zawiera Politykę jakości Łódzkiego Ośrodka Doradztwa Rolniczego z siedzibą w Bratoszewicach, cele jakości oraz opisuje procesy funkcjonujące w jednostce, które obrazują sposób zarządzania oraz odpowiedzialność za działania związane z Systemem Zarządzania Jakością. Księga odnosi się do udokumentowanych informacji. Określa jaka norma jest stosowana oraz jakie są jej wyłączenia. Stanowi wyjaśnienie jak te wymagania zostaną spełnione.

Księga Jakości przeznaczona jest dla pracowników jednostki w celu stosowania przez nich przepisów w niej zawartych. Przedstawiony w niej materiał jest przekazywany również klientom Łódzkiego Ośrodka Doradztwa Rolniczego z siedzibą w Bratoszewicach dla potwierdzenia jakości oferowanych usług i budowania, wzmacniania zaufania.

3. Aktualizacja Księgi Jakości

Księga Jakości jest na bieżąco przeglądana (załącznik nr 1 do Księgi Jakości) i aktualizowana przez pełnomocnika ds. zarządzania jakością. Wszelkie zmiany przeprowadza się wraz z wprowadzeniem modyfikacji w dokumentacji Systemu Zarządzania Jakością. Zmiany podlegają akceptacji kierownika jednostki.

Wnioski do wprowadzania zmian w księdze mogą być zgłaszane przez wszystkich pracowników. Muszą mieć formę pisemną oraz zawierać uzasadnienie wprowadzenia zmian. Kieruje się je na ręce pełnomocnika, który następnie przekazuje wniosek kierownikowi jednostki, który zmiany zatwierdza.

Zmiany zatwierdzone przez kierownika jednostki są odnotowywane w Wykazie zmian Księgi Jakości, stanowiącym załącznik nr 2 do Księgi Jakości.

Wszystkie zmiany wprowadzane w księdze traktowane są jako kolejne wydanie całej księgi. Wydania nieaktualne oznaczone są jako egzemplarze nieaktualne i przechowywane przez okres co najmniej 3 lat.

4. Zasady udostępniania Księgi Jakości

Księga wydawana jest w postaci egzemplarzy nadzorowanych. Odpowiedzialność za rozpowszechnianie księgi spoczywa na pełnomocniku ds. zarządzania jakością. Egzemplarze nadzorowane Księgi Jakości wydawane są na podstawie załącznika nr 3 do księgi. Kopia Księgi Jakości znajduje się na serwerze firmowym.

5. Prezentacja jednostki

Łódzki Ośrodek Doradztwa Rolniczego z siedzibą w Bratoszewicach jest państwową jednostką organizacyjną posiadającą osobowość prawną. Świadczy usługi z zakresu szeroko pojętego doradztwa rolniczego, które obejmuje działania w zakresie rolnictwa, rozwoju wsi, rynków rolnych oraz wiejskiego gospodarstwa domowego. Celem jednostki jest poprawa poziomu dochodów rolniczych, podnoszenie gospodarności rynkowej gospodarstw rolnych, wspieranie rozwoju obszarów wiejskich oraz podnoszenie poziomu kwalifikacji/wiedzy rolników i innych mieszkańców obszarów wiejskich. Cele te są spełniane poprzez szkolenia, prowadzenie demonstracji / technologii, udzielanie porad, konsultacji i instrukcji, opracowanie publikacji, opracowywanie wniosków o pomoc krajową i unijną, a także przez organizację imprez targowo-wystawienniczych i innych imprez o charakterze edukacyjno-promocyjnym (olimpiady, konkursy). Przy realizacji ww. zadań ośrodek współpracuje

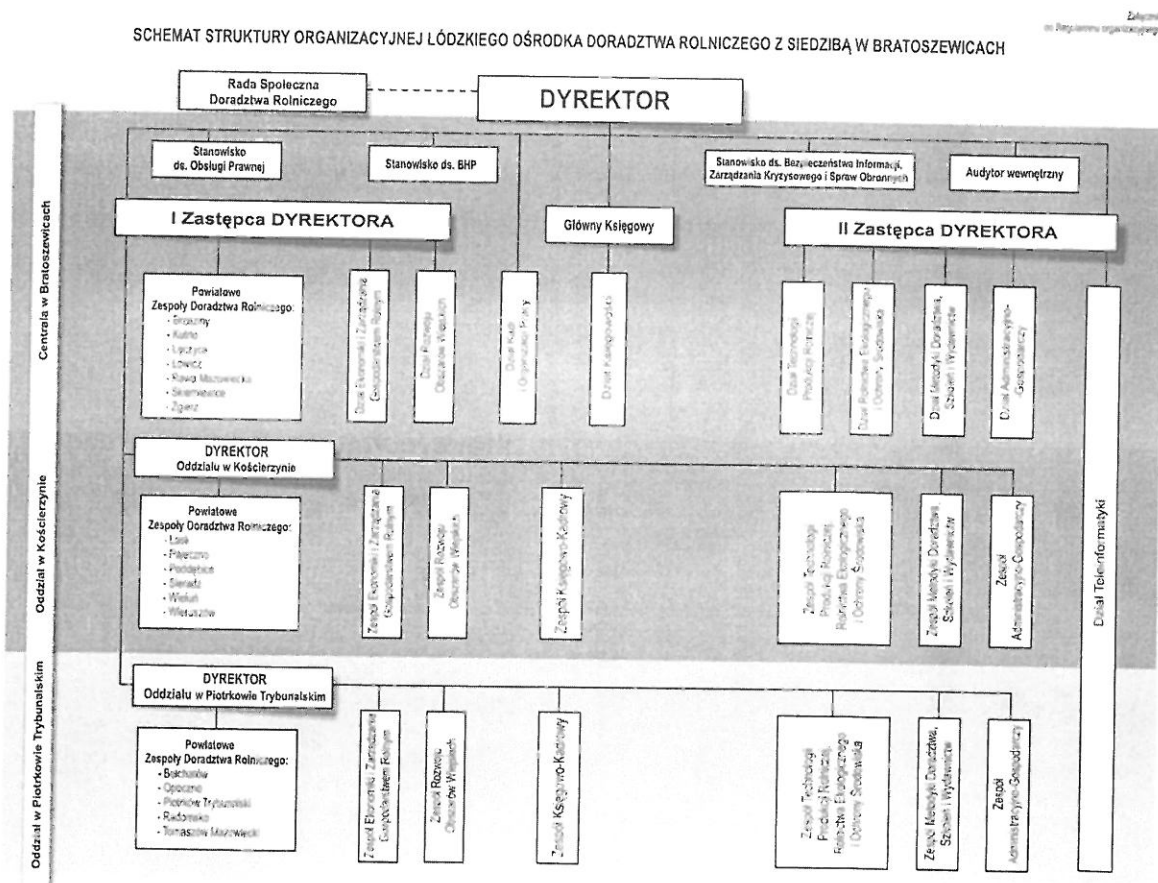
z jednostkami wymienionymi w art. 5 ust. 2 ustawy o jednostkach doradztwa rolniczego z 22 października 2004 r. ze zm.

Jednostka zatrudnia ok. 250 osób. Są to doświadczeni pracownicy posiadający wysokie kwalifikacje, którzy przez fachową, rzetelną i terminową realizację swoich zadań zyskali zaufanie klientów.

Informacje na temat działalności ośrodka zostały umieszczone na stronie internetowej jednostki www.lodr-bratoszewice.pl oraz na www.bip.lodr-bratoszewice.pl

Łódzki Ośrodek Doradztwa Rolniczego z siedzibą w Bratoszewicach opracował, wdrożył i utrzymuje System Zarządzania Jakością oparty na normie ISO 9001:2015 mając na uwadze ciągle doskonalenie oferowanych przez siebie usług.

6. Schemat organizacyjny jednostki



7. Zakres Systemu Zarządzania Jakością

System zarządzania jakością obejmujący Łódzki Ośrodek Doradztwa Rolniczego z siedzibą w Bratoszewicach odnosi się do Centrali w Bratoszewicach (bez powiatowych zespołów doradztwa rolniczego), Oddziału w Kościerzynie (bez powiatowych zespołów doradztwa rolniczego) i Oddziału w Piotrkowie Trybunalskim (bez powiatowych zespołów doradztwa rolniczego).

Wdrożony System Zarządzania Jakością w Łódzkim Ośrodku Doradztwa Rolniczego z siedzibą w Bratoszewicach obejmuje działania związane ze:

- szkoleniami (dotowanymi z budżetu państwa)
- doradztwem (udzielanie porad, wypełnianie wniosków o dopłaty unijne)
- upowszechnianiem (wydawnictw, technologii)
- organizacją imprez (imprezy targowe, konkursy)

8. Wyłączenia z zakresu Systemu Zarządzania Jakością

Łódzki Ośrodek Doradztwa Rolniczego z siedzibą w Bratoszewicach zastosował wyłączenie wymagań normy 9001:2015 w ramach wdrażanego Systemu Zarządzania Jakością. Wyłączeniu uległ:

- pkt. 8.3 normy – Projektowanie i rozwój – Łódzki Ośrodek Doradztwa Rolniczego z siedzibą w Bratoszewicach nie stosuje projektowania i rozwoju w rozumieniu wymagań normy ISO 9001:2015. Realizując bowiem swoje zadania nie opracowuje nowych usług, czy nowego produktu, tylko stosuje ogólnie dostępne techniki. Opiera się na obowiązujących rozwiązaniach i regulacjach prawnych (w przypadku wypełniania wniosków o płatności), na ustaleniach z podmiotami zewnętrznymi, regulacjach wewnętrznych oraz dobrej praktyce, (w przypadku udzielania porad, organizacji imprez, działalności wydawniczej, prowadzenia technologii oraz organizacji szkoleń prowadzonych przez specjalistów ośrodka w ramach przyznanej dotacji). Brak stosowania w zidentyfikowanych i opisanych procesach wymagań normy związanej z projektowaniem i rozwojem nie skutkuje również brakiem osiągnięcia zgodności oferowanych wyrobów i usług.

9. Polityka jakości

Polityka jakości Łódzkiego Ośrodka Doradztwa Rolniczego z siedzibą w Bratoszewicach została określona i udokumentowana. Obejmuje ona cele i zobowiązania jednostki dotyczące zapewnienia jakości oraz jest powiązana z celami działania ośrodka, kontekstem organizacji oraz oczekiwaniami klientów. Polityka jakości została zakomunikowana pracownikom, jest przez nich rozumiana i realizowana. W celu realizacji postawionych celów jest poddawana przeglądom.

Treść polityki przedstawiamy poniżej:



Polityka Jakości Łódzkiego Ośrodka Doradztwa Rolniczego z siedzibą w Bratoszewicach

Łódzki Ośrodek Doradztwa Rolniczego z siedzibą w Bratoszewicach jest jednostką ukierunkowaną na rolników, przedsiębiorców i innych mieszkańców obszarów wiejskich. Oferuje usługi doradcze, szkoleniowe i upowszechnieniowe, które spełniają wymagania Klientów. Wdrożony System Zarządzania Jakością jest zgodny z normą ISO 9001:2015 i gwarantuje świadczenie usług najwyższej jakości. Kadra pracownicza posiada duże doświadczenie i jest bardzo dobrze przygotowana merytorycznie. Jednostka działa w oparciu o sprawdzone potrzeby Klientów.

Cele jakości:

Kierownik jednostki wyznaczył cele polityki Systemu Zarządzania Jakością mając na uwadze rozwój jednostki i zadowolenie Klienta. Stanowią one gwarancję wysokiej jakości oferowanych przez Łódzki Ośrodek Doradztwa Rolniczego z siedzibą w Bratoszewicach usług. Cele są poddawane ocenie w trakcie auditów i podczas przeglądów zarządzania.

1. Realizowanie usług doradczych w sposób rzetelny, fachowy, terminowy oraz zgodnie z wymaganiami Klientów
2. Ciągłe doskonalenie świadczonych usług
3. Dbanie o wizerunek jednostki
4. Stałe podnoszenie kwalifikacji pracowników ośrodka
5. Budowanie wzajemnego zaufania w kontaktach z Klientami dzięki współpracy, ochronie informacji i danych osobowych oraz badaniu potrzeb Klientów
6. Wprowadzenie przejrzystych zasad działania wewnątrz jednostki oraz realizacja usług zgodna z obowiązującymi regulacjami prawnymi
7. Doskonalenie współpracy z zainteresowanymi partnerami
8. Ciągłe doskonalenie skuteczności systemu zarządzania jakością.

Przedstawiona polityka Łódzkiego Ośrodka Doradztwa Rolniczego z siedzibą w Bratoszewicach jest znana wszystkim pracownikom jednostki. Każdy pracownik jest odpowiedzialny za jakość wykonywanej przez siebie pracy oraz jest świadomy, że ma ona wpływ na efektywność prowadzonych w jednostce usług i na zadowolenie Klientów.

DYREKTOR
[Signature]
Tomasz Mroczek 19/04/16

10. Odpowiedzialność i uprawnienia

Wszyscy pracownicy Łódzkiego Ośrodka Doradztwa Rolniczego z siedzibą w Bratoszewicach mają określone zakresy obowiązków i uprawnienia, by dobrze wywiązywać się z powierzonych im zadań. Zakresy obowiązków są przygotowywane w dwóch jednobrzmiących egzemplarzach, gdzie jeden egzemplarz otrzymuje pracownik, zaś drugi jest przechowywany w aktach osobowych pracowników, znajdujących się w Dziale Kadr i Organizacji Pracy. Każdy nowoprzyjęty pracownik zostaje przeszkolony z zakresu bezpieczeństwa i higieny pracy, obszaru ochrony danych osobowych oraz zakresu obowiązków, jakie będzie wykonywał (instruktaż stanowiskowy).

Kierownik jednostki wyznaczył swojego przedstawiciela w osobie pełnomocnika ds. zarządzania jakością, który zajmuje się wdrażaniem, utrzymywaniem, doskonaleniem i upowszechnianiem w jednostce systemu zarządzania jakością oraz który przedstawia kierownikowi jednostki sprawozdania dotyczące funkcjonowania systemu. Analiza dotycząca funkcjonowania systemu dokonywana jest w sposób systematyczny podczas przeglądów zarządzania. Wszyscy pracownicy są na bieżąco informowani o funkcjonowaniu systemu.

11. Komunikacja w jednostce

W Łódzkim Ośrodku Doradztwa Rolniczego z siedzibą w Bratoszewicach informacje potrzebne do realizacji zadań przekazywane są w drodze komunikacji pionowej i poziomej:

- kierownik jednostki przekazuje informacje kierownikom komórek organizacyjnych, którzy przekazują je podległym sobie pracownikom
- informacje bieżące przekazywane są na linii kierownik jednostki – pracownik
- informacje bieżące przekazywane są na między komórkami organizacyjnymi
- informacje bieżące przekazywane są na linii pracownik – pracownik.

W jednostce istnieją sformalizowane oraz spójne zasady komunikacji wewnętrznej na linii kierownik jednostki – komórki organizacyjne. Brak natomiast ujednoliconych i sformalizowanych zasad komunikacji wewnętrznej pomiędzy komórkami organizacyjnymi. Komunikacja wewnętrzna odbywa się za pomocą:

- poczty elektronicznej
- narad oddziałowych
- narad w ramach komórki organizacyjnej
- zarządzeń, instrukcji
- szkoleń wewnętrznych
- tablic informacyjnych

- spotkań operacyjnych
- strony internetowej ŁODR
- BIP ŁODR
- platformy intranetowej.

System komunikacji zewnętrznej nie występuje w ośrodku jako odrębna procedura. Pewne jego elementy można znaleźć w wewnętrznych aktach prawnych, tj. Instrukcja kancelaryjna, Regulamin pracy Łódzkiego Ośrodka Doradztwa Rolniczego z siedzibą w Bratoszewicach.

12. Planowanie

W Łódzkim Ośrodku Doradztwa Rolniczego z siedzibą w Bratoszewicach planowanie jakości odbywa się pod kątem zaplanowanych celów jednostki i uzyskania założonych wskaźników. Cele i wskaźniki ustalane są na spotkaniach kierownictwa. Wyznaczone są osoby odpowiedzialne za ich osiągnięcie. Skuteczność realizacji dokonywana jest na przeglądach zarządzania.

W ośrodku zaplanowano i opisano procesy potrzebne do realizacji celów firmy. Opracowana została dokumentacja, zapewniono zasoby, zidentyfikowano etapy kontrolne i powstające z nich zapisy. Ogólny przebieg procesów zdefiniowanych w Łódzkim Ośrodku Doradztwa Rolniczego z siedzibą w Bratoszewicach zawiera mapa procesów. Procesy zostały uszczegółowione w schematach procesów i udokumentowanych informacjach. Mapy procesów zostały udostępnione na stronie internetowej ośrodka. Natomiast udokumentowane informacje występują w każdej komórce organizacyjnej, jak również zostały zamieszczone w Biuletynie Informacji Publicznej Łódzkiego Ośrodka Doradztwa Rolniczego z siedzibą w Bratoszewicach.

13. Mapa procesów

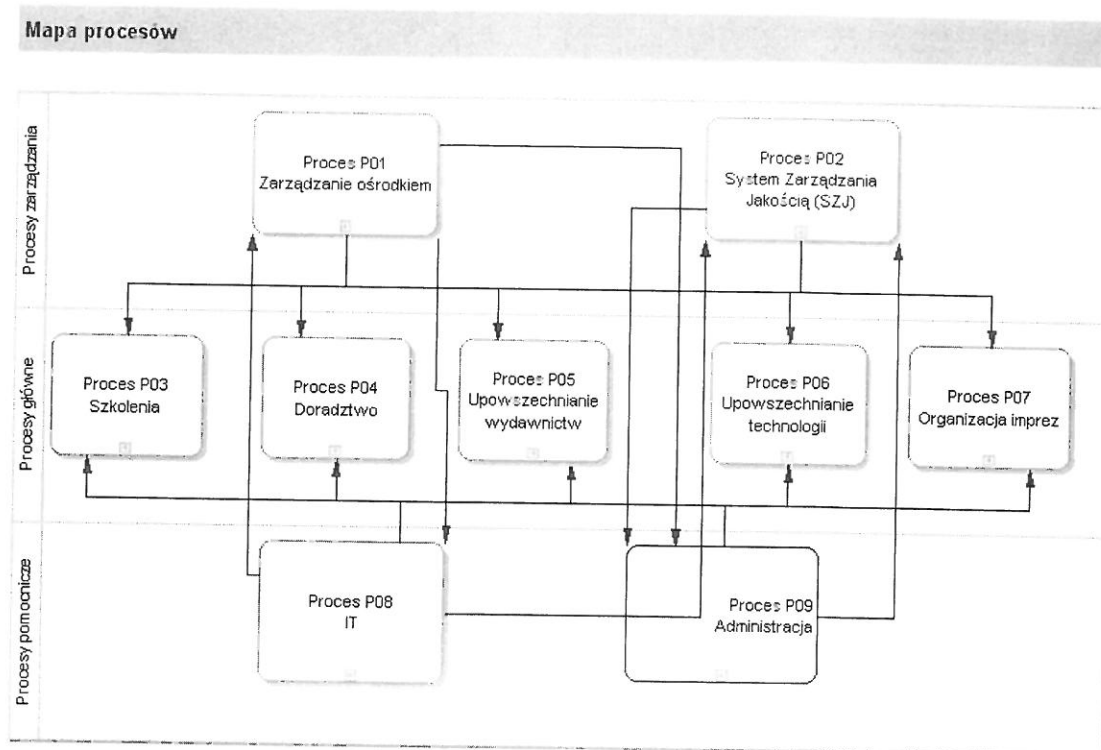
W celu prawidłowego zarządzania jednostką zdefiniowano procesy przebiegające w ośrodku oraz powiązania między nimi. Każdy proces ma wyznaczonego właściciela procesu.

Właściciel procesu odpowiada za osiągnięcie zaplanowanych celów, wskaźników procesów oraz ciągłe jego doskonalenie, identyfikuje zagrożenia, planuje niezbędne zasoby i informacje, a także uruchamia niezbędne działania w przypadku powstania problemów.

W trakcie realizacji procesów ich liderzy prowadzą bieżące monitorowanie, które obejmuje:

- skuteczność i efektywność procesu
- zgodność przebiegu procesu z harmonogramem
- kontrolę bieżących kosztów (tam, gdzie jest to możliwe)
- wykrywanie ewentualnych niezgodności i ich bieżące usuwanie.

Mapa procesów Łódzkiego Ośrodka Doradztwa Rolniczego z siedzibą w Bratoszewicach przedstawiona jest poniżej:



Dokładny opis wszystkich procesów został stworzony w Programie Certus Process Modeler i znajduje się w dokumentacji elektronicznej – Księga procesów i procedur Łódzkiego Ośrodka Doradztwa Rolniczego z siedzibą w Bratoszewicach. Dokumentacja systemu zarządzania jakością została umieszczona na stronie internetowej jednostki.

14. Ryzyka związane z realizacją zidentyfikowanych procesów

Rejestr ryzyk zidentyfikowanych procesów wynika z kontekstu organizacyjnego Łódzkiego Ośrodka Doradztwa Rolniczego z siedzibą w Bratoszewicach. Ryzyka są powiązane z systemem kontroli zarządczej obowiązującej w jednostce oraz z Planem działalności ośrodka.

15. Zapewnienie zasobów

Dyrektor Łódzkiego Ośrodka Doradztwa Rolniczego z siedzibą w Bratoszewicach zapewnia niezbędne zasoby potrzebne do wdrażania, utrzymywania i ciągłego doskonalenia skuteczności systemu oraz do zaspokajania wymagań klientów i zwiększania ich satysfakcji. W ramach posiadanych środków finansowych ośrodek zapewnia infrastrukturę w zakresie:

- pomieszczeń niezbędnych do realizacji procesów
- urządzeń i narzędzi niezbędnych do prawidłowego realizowania procesów
- prawidłowego realizowania procesów pomocniczych.

16. Środowisko

Pracownicy Łódzkiego Ośrodka Doradztwa Rolniczego z siedzibą w Bratoszewicach przechodzą regularne szkolenia z zakresu bezpieczeństwa i higieny pracy. Odpowiedzialny za te szkolenia jest specjalista ds. BHP. Dyrektor ośrodka reaguje na potrzeby w zakresie kształtowania środowiska pracy. Przestrzegane są wymogi prawne w zakresie BHP. Prowadzona jest analiza wniosków pracowniczych odnośnie warunków pracy.

17. Komunikacja z klientem

Łódzki Ośrodek Doradztwa Rolniczego z siedzibą w Bratoszewicach nadzoruje i monitoruje wszystkie informacje zwrotne od klienta, zarówno potwierdzające satysfakcje, jak i reklamacje (skargi).

18. Własność klienta

Wszystkie dokumenty przekazane Łódzkiemu Ośrodkowi Doradztwa Rolniczego z siedzibą w Bratoszewicach przez klientów, informacje o nich i zawarte w nich dane osobowe są przetwarzane zgodnie z wymaganiami ustawy o ochronie danych osobowych i RODO.

19. Audit wewnętrzny

W ośrodku został stworzony i jest utrzymywany system wewnętrznych auditów jakości. Ma on na celu sprawdzenie czy wdrożony w jednostce system jest zgodny z wymaganiami normy ISO 9001:2015 i czy jest on prawidłowo utrzymywany. Audyty przeprowadzają wybrani przez kierownika jednostki auditorzy wewnętrzni, którzy zostali przeszkoleni z tego tematu. Pełnomocnik ds. zarządzania jakością w regularnych odstępach czasu określa:

- plan auditów wewnętrznych oraz ich zakres

- działania korygujące oraz decyzje podjęte w ich wyniku.

20. Monitorowanie i pomiar procesów

W Łódzkim Ośrodku Doradztwa Rolniczego z siedzibą w Bratoszewicach został stworzony i jest utrzymywany system zapewniający zastosowanie odpowiednich metod do pomiaru i monitoringu procesów, tak by zaspokoić wymagania klienta. Określono cele procesu, mierzalne zadania oraz mierniki służące do ich monitorowania. Dzięki uzyskanym informacjom kierownik jednostki oraz kierownicy komórek organizacyjnych na bieżąco monitorują stopień realizacji celów dla poszczególnych procesów. W miarę potrzeby wprowadzane są działania korygujące.

21. Monitorowanie i pomiar produktu/usługi

W ośrodku został stworzony i jest utrzymywany system kontroli i monitorowania produktów/usług, tak, by nie dopuścić do realizacji produktów/usług niezgodnych. Produkty/usługi niespełniające wymagań są identyfikowane i niezwłocznie poprawiane, by nie dopuścić do świadczenia ich klientom. Istnieją zapisy dotyczące rodzaju i przyczyn stwierdzonych niezgodności oraz podjętych działań korygujących.

22. Niezgodność

Niezgodnością w ŁODR jest:

- każdy produkt / usługa niezgodne z wymaganiami normy
- każdy produkt / usługa niezgodne z procedurami
- każde odstępstwo od ustalonego i prawidłowego sposobu postępowania.

W każdym takim przypadku (jeżeli się wydarzy) należy poinformować bezpośredniego przełożonego i pełnomocnika ds. zarządzania jakością.

23. Analiza danych

W Łódzkim Ośrodku Doradztwa Rolniczego z siedzibą w Bratoszewicach okresowej analizie poddawane są dane dotyczące:

- zgodności usług względem wymagań
- ilości zrealizowanych usług
- wyników monitorowania satysfakcji klienta
- podjętych działań korygujących

- podjętych działań zapobiegawczych
- wyników auditów wewnętrznych
- wyników auditów zewnętrznych
- oceny skuteczności dostawców
- wyników skuteczności procesów
- wyników zgodności i skuteczności systemu zarządzania jakością.

24. Udokumentowane informacje

Dla potrzeb wdrożonego systemu zarządzania zostały ustanowione udokumentowane informacje, zgodne z postanowieniami normy ISO 9001. Są to m.in.:

- Procedury (Auditów wewnętrznych, Działań korygujących i zapobiegawczych, Postępowanie z niezgodnością, Nadzór nad udokumentowaną informacją)
- przepisy prawa zewnętrznego
- wewnętrzne regulacje (np. zarządzenia)
- notatki służbowe
- protokoły
- dokumenty, zapisy związane z realizacją procesów
- informacje zapisane na nośnikach elektronicznych

Udokumentowane informacje wytworzone w Łódzkim Ośrodku Doradztwa Rolniczego z siedzibą w Bratoszewicach zostały opatrzone podpisem autora, datą wytworzenia i numerem (jeśli była taka potrzeba). Są one przeglądane pod kątem przydatności i adekwatności oraz odpowiednio chronione.

25. Załącznik nr 1 do Księgi Jakości

PRZEGLĄDY KSIĘGI JAKOŚCI ŁÓDZKIEGO OŚRODKA DORADZTWA ROLNICZEGO Z SIEDZIBĄ W BRATOSZEWICACH

Data przeglądu	Imię, nazwisko i stanowisko przeglądającego	Podpis przeglądającego

26. Załącznik nr 2 do Księgi Jakości

**WYKAZ ZMIAN KSIĘGI JAKOŚCI
ŁÓDZKIEGO OŚRODKA DORADZTWA ROLNICZEGO
Z SIEDZIBĄ W BRATOSZEWICACH**

Numer zmiany	Data wprowadzenia zmiany	Opis zmiany	Miejsce zmiany (strona, rozdział, ustęp)	Podpis zatwierdzającego zmianę

27. Załącznik nr 3 do Księgi Jakości

**WYKAZ WYDANYCH EGZEMPLARZY NADZOROWANYCH
KSIĘGI JAKOŚCI ŁÓDZKIEGO OŚRODKA DORADZTWA ROLNICZEGO
Z SIEDZIBĄ W BRATOSZEWICACH**

Numer wydania Księgi Jakości	Liczba wydanych egzemplarzy Księgi Jakości	Imię, nazwisko i stanowisko pobierającego egzemplarz	Podpis wydającego	Podpis pobierającego